

**ZAKŁAD O ZWIĘKSZONYM RYZYKU
WYSTĄPIENIA POWAŻNEJ AWARII
PRZEMYSŁOWEJ**



**INFORMACJA O ŚRODKACH BEZPIECZEŃSTWA
I SPOSOBACH POSTĘPOWANIA W PRZYPADKU
WYSTĄPIENIA POWAŻNEJ AWARII PRZEMYSŁOWEJ
LEONARDO PZL-ŚWIDNIK S.A.**

zgodnie z art. 261a ustawy z dnia 27 kwietnia 2001 r.
Prawo ochrony środowiska (t.j. Dz. U. 2025 poz. 647 tekst jedn.)

INFORMACJA



1. Oznaczenie prowadzącego Zakład.

Nazwa prowadzącego zakład Leonardo PZL-Świdnik S.A.

Adres siedziby Al. Lotników Polskich 1, 21-045 Świdnik

Kierujący zakładem Zarząd Leonardo PZL-Świdnik S.A.

Telefon (081) 722-50-00 lub (081) 446-80-00

Fax (081) 722-60-07

Strona WWW www.pzlswidnik.pl

NIP 713-000-55-02

REGON 004207330

POSIADANE CERTYFIKATY



OSOBA UDZIELAJĄCA INFORMACJI:

Imię i Nazwisko: **Radosław Brzozowski**

Stanowisko: **Specjalista wiodący ds. zarządzania materiałami niebezpiecznymi**

Telefon kontaktowy: **(081) 722-60-53 (w godzinach 8:00-16:00)**

e-mail: **radoslaw.brzozowski@leonardo.com**

2. Potwierdzenie, że Zakład podlega przepisom w zakresie przeciwdziałania awariom przemysłowym.

Leonardo PZL-Świdnik S.A. podlega przepisom w zakresie przeciwdziałania awariom przemysłowym zgodnie z ustawą z dnia 27 kwietnia 2001 roku Prawo Ochrony Środowiska (t.j. Dz. U. 2025 poz. 647 tekst jedn.). Leonardo PZL-Świdnik S.A. dokonała Zgłoszenia Zakładu, o którym mowa w art. 250 ust.1, Komendantowi Powiatowemu Państwowej Straży Pożarnej w Świdniku.

Leonardo PZL-Świdnik S.A. przygotowała również zgodnie z wymaganiami przepisów Program Zapobiegania Awariom.

Dystrybucja wymienionych dokumentów obejmuje również Wojewódzkiego Inspektora Ochrony Środowiska w Lublinie.

W Zakładzie funkcjonuje System Zarządzania Bezpieczeństwem zgodnie z wymaganiami określonymi w art. 252 ustawy, który jest elementem opracowanego i wdrożonego Systemu Zarządzania Środowiskiem, Bezpieczeństwem i Higieną Pracy.

Wdrożony System Zarządzania Środowiskiem, Bezpieczeństwem i Higieną Pracy spełnia wymagania następujących norm:

- ISO 45001:2018 – „Systemy zarządzania bezpieczeństwem i higieną pracy. Wymagania”;
- ISO 14001:2005 – „Systemy zarządzania środowiskowego. Wymagania i wytyczne stosowania”.

W odniesieniu do wymagań jakościowych Spółka wdrożyła System Jakości, spełniający wymagania norm:

- AS9100 Rev. C „Systemy Zarządzania Jakością – Wymagania dla Organizacji Lotniczych, Kosmonautycznych i Obronnych
- ISO 9001:2008 „Systemy zarządzania jakością – Wymagania”

Spółka utrzymuje ważność przyznanych certyfikatów, która jest związana z okresowymi przeglądami dokumentacji oraz audytami realizowanymi przez zewnętrzne certyfikowane jednostki, którym Zakład systematycznie jest poddawany.



3. Opis działalności Zakładu

Podstawową działalność Leonardo PZL-Świdnik S.A., zgodnie z PKD, stanowi produkcja statków powietrznych – śmigłowców, produkcja części zamiennych i wyposażenia do statków powietrznych, usługi remontowe statków powietrznych oraz produkcję kooperacyjną (części i podzespoły do statków powietrznych). Produkcja śmigłowców wymaga stosowania specjalistycznych procesów elektrochemicznych, chemicznych lub fizycznych do których wykorzystywane są niebezpieczne substancje chemiczne.

Procesy te obejmują:



- elektrochemiczne i chemiczne obróbki stali i jej stopów (galwanizernia),
- elektrochemiczne i chemiczne obróbki aluminium i jego stopów (anodownia),
- obróbkę cieplną aluminium (wanna saletrzana),
- magazynowanie substancji niebezpiecznych do przygotowywania mieszanin procesowych.



4. Charakterystyka składowanych substancji niebezpiecznych decydujących o zaliczeniu Zakładu do zakładu o zwiększonym ryzyku, z uwzględnieniem ich nazw lub kategorii oraz zagrożeń, jakie powodują.

Na terenie Leonardo PZL-Świdnik S.A. występują substancje niebezpieczne klasyfikowane jako ostro toksyczne (dział „H” – stwarzające zagrożenie dla zdrowia) oraz substancje niebezpieczne dla środowiska wodnego (dział „E” – stwarzające zagrożenie dla środowiska) w ilości kwalifikującej Zakład, zgodnie z obowiązującymi przepisami, jako zakład o zwiększonym ryzyku (ZZR) wystąpienia poważnej awarii przemysłowej.



NAZWY SUBSTANCJI LUB KATEGORIE	CHARAKTERYSTYKA SKŁADOWANYCH SUBSTANCJI NIEBEZPIECZNYCH	POWODOWANE ZAGROŻENIA
<p>Substancje ostro toksyczne kategorii 1, 2 oraz 3.</p>  <p>Reprezentatywne przykłady: Cyjanki nieorganiczne i ich roztwory, Związki chromu i ich roztwory, Kwas azotowy i jego mieszaniny</p>	<p>Substancje w postaci czystej oraz w mieszaninach w instalacjach procesowych. Substancje czyste to ciała stałe z wyjątkiem kwasu fluorowodorowego o różnej toksyczności. Mieszaniny stanowią roztwory wodne, które są niepalne, o toksyczności uzależnionej od stężeń poszczególnych składników i ich klasyfikacji.</p>	<p>Substancje i mieszaniny:</p> <ul style="list-style-type: none"> • toksyczne przez drogi oddechowe, w kontakcie ze skórą oraz po połknięciu
<p>Niebezpieczne dla środowiska wodnego kategorii ostre 1 lub przewlekłe 1 oraz przewlekłe kategorii 2.</p>  <p>Reprezentatywne przykłady: Cyjanki nieorganiczne i ich roztwory, Związki chromu i ich roztwory.</p>	<p>Substancje w postaci czystej oraz w mieszaninach w instalacjach procesowych.</p> <p>Roztwory wodne, niepalne, o toksyczności dla środowiska uzależnionej od stężeń poszczególnych składników i ich klasyfikacji.</p>	<p>Substancje i mieszaniny:</p> <ul style="list-style-type: none"> • działające bardzo toksycznie na organizmy wodne • działające bardzo toksycznie na organizmy wodne, powodując długotrwałe zmiany • działające toksycznie na organizmy wodne, powodując długotrwałe zmiany

5. Informacje dotyczące głównych scenariuszy awarii przemysłowej.

W instalacjach Leonardo PZL-Świdnik S.A. występuje zagrożenie poważną awarią wynikające ze stosowania substancji stwarzających zagrożenia dla zdrowia i dla środowiska.

W związku z powyższym instalacje Zakładu poddano analizie ryzyka wystąpienia poważnej awarii.

Przeprowadzono identyfikację zagrożeń uwzględniającą zagrożenia wewnętrzne w instalacjach oraz zewnętrzne związane z sąsiedztwem instalacji mających wpływ na wystąpienie efektu domina jak również analizę danych historycznych nt. awarii z takimi samymi substancjami w podobnych procesach. Na tej podstawie wytypowano potencjalne scenariusze awaryjne:

- Przepiętnie / uszkodzenie wanny procesowej
- Pęknięcie pojemnika z substancją niebezpieczną w magazynie chemicznym
- Rozszczelnienie pojemnika z substancją niebezpieczną w magazynie chemicznym
- Rozszczelnienie pojemnika z substancją niebezpieczną na drodze zakładowej

Z przeprowadzonej analizy zagrożeń i oceny ryzyka procesowego wynika, że zastosowane na terenie Leonardo PZL-Świdnik S.A. techniczne i organizacyjne środki bezpieczeństwa umożliwiają skuteczne zapobieganie zdarzeniom awaryjnym (uwolnieniom substancji niebezpiecznych do otoczenia) a w przypadku ewentualnego uwolnienia, ograniczają możliwość rozwoju scenariuszy awaryjnych.

Wielkość ryzyka dla wszystkich reprezentatywnych scenariuszy awaryjnych nie przekracza poziomu dopuszczalnego – tolerowanego akceptowanego (TA).

W żadnym ze scenariuszy nie ma konieczności wprowadzania dodatkowych zabezpieczeń.



6. Opis zastosowanych środków bezpieczeństwa, które zostaną podjęte w przypadku wystąpienia awarii

Lp.	ŚRODEK BEZPIECZEŃSTWA	EFEKT WYKORZYSTANIA
1	Detekcja pożaru, detekcja emisji lub rozszczelnienia wybranych instalacji	<ul style="list-style-type: none"> ograniczenie ilości uwolnionej substancji, skrócenie czasu reakcji służb ratowniczych
2	Wykorzystanie systemu zbierania wycieków (zbiorniki awaryjne, misy ociekowe, zestawy sorbentów)	<ul style="list-style-type: none"> ograniczenie ilości uwolnionej substancji,
3	Odlączenie za pomocą zaworów odcinających, spustowych fragmentów instalacji lub wanien procesowych	<ul style="list-style-type: none"> ograniczenie ilości uwolnionej substancji,
4	Wykorzystanie technicznych środków zabezpieczenia przeciwpożarowego: <ul style="list-style-type: none"> zewnętrzna sieć hydrantowa wraz z pompownią i zbiornikiem zapasu wody p.poż zapewniająca odpowiednie parametry gaszenia. stałe urządzenia gaśnicze CO₂ stałe urządzenia gaśnicze mgłowe stałe urządzenia gaśnicze wykorzystujące NOVEC 1230 i INERGEN 	<ul style="list-style-type: none"> ugaszenie pożarów i ochrona sąsiednich obiektów
5	Wykorzystanie środków łączności i alarmowania: <ul style="list-style-type: none"> system sygnalizacji pożaru sieci wewnętrznej łączności telefonicznej sieć wewnętrznej łączności radiowej (radiotelefony nasobne, przewoźne) 	<ul style="list-style-type: none"> natychmiastowe powiadomienie odpowiednich służb zakładowych i zewnętrznych
6	Podjęcie działań przez właściwie przygotowane, przeszkolone i wyposażone zakładowe Grupy Ratowniczo-Gaśnicze w ramach funkcjonującego systemu zarządzania bezpieczeństwem	<ul style="list-style-type: none"> ograniczenie skutków pożarów, wybuchów, skażenia toksycznego, zapobieganie efektowi domino
7	Podjęcie działań przez Zakładową Jednostkę Ratowniczo-Gaśniczą z wykorzystaniem samochodu pożarniczego.	<ul style="list-style-type: none"> ograniczenie skutków pożarów, wybuchów, skażenia toksycznego, zapobieganie efektowi domino



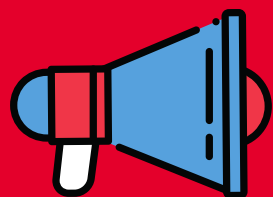
7. Informacja dotycząca sposobów ostrzegania i postępowania społeczeństwa w przypadku wystąpienia awarii

1

SPOSOBY OSTRZEGANIA

Analiza zidentyfikowanych (mogących się zdarzyć) scenariuszy awarii na terenie PZL-Świdnik nie wskazuje, że skutki awarii na terenie Zakładu rozprzestrzenia się poza teren Leonardo PZL-Świdnik i obejmą tereny przyległe. Brak scenariuszy awarii, których zasięg wykracza poza teren Zakładu.

ALARMOWANIE



1. Zakład informuje niezwłocznie o wystąpieniu poważnej awarii na swoim terenie służby państwowe odpowiedzialne za bezpieczeństwo, w tym Powiatowe Centrum Zarządzania Kryzysowego oraz Służbę Dyżurną Burmistrza Miasta Świdnik.
2. Jeżeli zajdzie taka potrzeba informacja dla społeczeństwa o powstałej awarii nastąpi za pomocą urządzeń rozgłoszeniowych na samochodach policji, straży miejskiej i innych służb uczestniczących w akcji ratowniczej.
3. Dopuszcza się również podawanie informacji za pośrednictwem ośrodków przekazu medialnego na podstawie komunikatów przygotowanych przez Spółkę.

INSTRUKCJA POSTĘPOWANIA W PRZYPADKU WYSTĄPIENIA ZAGROŻENIA

2

W przypadku zaobserwowania w Zakładzie lub jego otoczeniu sytuacji, która mogłaby wskazywać na wystąpienie awarii, np.: unoszący się dym, znaczne wzmożenie ruchu pojazdów służb ratowniczych, a w szczególności po otrzymaniu informacji o zagrożeniu, należy:

- przebywając w terenie otwartym – nie zbliżać się do terenu zakładu, oddalić się od niego opuszczając jak najszybciej zagrożony teren prostopadle do kierunku wiatru lub schronić się w domu; w przypadku placówek oświatowych i zakładów opieki zdrowotnej wprowadzić podopiecznych do budynku i nie pozwolić na jego opuszczanie,
- przebywając w pomieszczeniach – pozamykać i uszczelnić wszystkie drzwi i okna oraz urządzenia wentylacyjne, nie opuszczać budynków,
- włączyć radio lub telewizor na pasmo stacji lokalnej i stosować się ściśle do przekazywanych poleceń i instrukcji; słuchać ogłoszeń przekazywanych przez głośniki samochodowe służb ratowniczych,
- nie palić tytoniu, wygasić wszystkie źródła ognia,
- nie jeść żywności i nie pić płynów, które mogły ulec skażeniu,
- oczekiwać na polecenia kierujących akcją ratowniczą,
- być przygotowanym do ewentualnej ewakuacji,
- czekać na odwołanie alarmu o zagrożeniu.

3

PO OTRZYMANIU INFORMACJI O KONIECZNOŚCI EWAKUACJI, ZACHOWUJĄC SPOKÓJ, BEZZWŁOCZNIE:

- odłącz wszystkie media, upewnij się czy wszystkie drzwi i okna są zamknięte,
- zabierz niezbędne dokumenty, leki (w przypadku choroby przewlekłej np. cukrzyca, choroba niedokrwienna serca itp.), oraz ubrania dostosowane do panującej pogody,
- udaj się do wyznaczonego punktu zbiórki,
- wykonuj polecenia kierujących akcją ratowniczą,
- otocz szczególną troską osoby znajdujące się pod twoją opieką: dzieci, osoby starsze, osoby o ograniczonej sprawności ruchowej,
- przemieść się z miejsca zbiórki do wyznaczonych miejsc tymczasowego pobytu dostępnym środkiem transportu.

Zawsze stosuj się do poleceń osób prowadzących działania ratownicze.

MIEJSCA UZYSKANIA DODATKOWYCH INFORMACJI ZWIĄZANYCH Z ZAKŁADEM

Dodatkowe informacje dotyczące PZL-Świdnik w zakresie nieobjętym tajemnicą handlową i/lub tajemnicą Spółki, jak również z zastrzeżeniem zachowania wymogów określonych w odrębnych przepisach dotyczących ochrony informacji niejawnych, można uzyskać kierując pisemny wniosek na adres:

Leonardo PZL-Świdnik S.A.
Al. Lotników Polskich 1, 21-045 Świdnik.”

Informacje związane z: rejestrem substancji niebezpiecznych oraz instrukcjami o postępowaniu mieszkańców na wypadek wystąpienia awarii podawane są również do publicznej wiadomości, na mocy art. 267 ustawy Prawo ochrony środowiska, przez Komendanta Państwowej Straży Pożarnej w Świdniku.